

<p><b>Término Municipal</b></p> <p>Código INE: 44205</p> <p><b>Capital de municipio</b></p> <p>●</p>	<p>Número de polígonos: 1</p> <p>Superficie: 142,80 Km<sup>2</sup></p> <p>(*) Perímetro: 52,00 Km</p> <p>Altitud: 258 (m.s.n.m.)</p> <p>Coordenadas UTM X = 719.100 m. Y = 4.563.200 m.</p>	<p><b>Fuente de información</b></p> <p>Instituto Geográfico Nacional (IGN). Año 2003 ED 50 Coordenadas UTM Huso 30 Elipsoide Internacional Hayford 1924 Escala 1:50.000</p> <p>(*) Elaboración propia</p>
--	---	---

# Municipio

# Samper de Calanda

## Ficha resumen

Código: 44205

### Población

	Aragón	Municipio
Población año 2001	1.204.215	971
Densidad de población (hab/km <sup>2</sup> )	25,2	6,8
<b>Relación con la población en el año 1991</b>		
Población año 1991	1.188.817	1.185
% de variación 1991-2001	1,3	-18,1

### Indicadores de estructura demográfica

	Aragón	Municipio
Edad media de la población	42,9	50,7
Índice de envejecimiento	120,4	311,3
Índice de sobreenvejecimiento	11,0	11,2
Tasa global de dependencia	51,7	83,2
Composición por edad		
% de población de 0 a 19 años	17,8	11,8
% de población de 20 a 64 años	60,7	51,3
% de población de 65 y más años	21,5	36,9
Grados de juventud		
% de población menor de 15	12,6	8,5
% de población menor de 25	24,7	18,0
% de población menor de 35	40,3	30,8
% de población menor de 45	55,5	41,6
Composición por sexo		
Tasa de masculinidad	97,6	95,8
Índice de maternidad	17,1	12,9
Índice de potencialidad	101,9	132,8

### Nacionalidad

	Aragón	Municipio
% de población de nacionalidad extranjera	3,2	1,6
% de población extranjera comunitaria (UE-25)	0,3	0,0
% de población nacida en el extranjero	4,0	1,9

### Estado civil (16 años o más)

	Aragón	Municipio
% de solteros	31,2	27,5
% de casados	57,5	57,8
% de separados/ divorciados	2,6	1,7

### Estudios

	Aragón	Municipio
% de personas cursando estudios		
de 0 a 5 años	61,2	77,4
de 6 a 16 años	98,0	100,0
de 17 a 25 años	51,1	46,9
% de personas de 25 años ó más con 2º grado de nivel de estudios		
	45,2	26,3
% de personas de 25 años ó más con 3º grado de nivel de estudios		
	14,8	6,5

### Indicadores de actividad

	Aragón	Municipio
Tasa de actividad (16 a 64 años)	70,1	61,9
Tasa de paro (16 a 64 años)	10,2	5,5
% de ocupados según sector de actividad		
Agricultura, ganadería y pesca	7,1	28,2
Industria y energía	22,9	21,7
Construcción	9,9	13,9
Servicios	60,0	36,2
% de empresarios y autónomos	20,5	36,6
% de asalariados	79,0	63,4

### Indicadores de movilidad

	Aragón	Municipio
% de trabajadores de 16 años o más que se desplazan a otro municipio a trabajar		
	20,0	45,3
% de estudiantes de 16 años o más que se desplazan a otro municipio a estudiar		
	31,8	95,9

### Indicadores sobre los hogares

	Aragón	Municipio
Tamaño medio del hogar (nº de personas)	2,7	2,4
% de hogares en vivienda de alquiler	10,1	2,9
% de hogares con hipoteca	21,8	8,6
% de hogares que disponen de vehículo	67,0	52,2
% de hogares que disponen de 2ª vivienda	20,6	13,2

### Indicadores sobre las viviendas

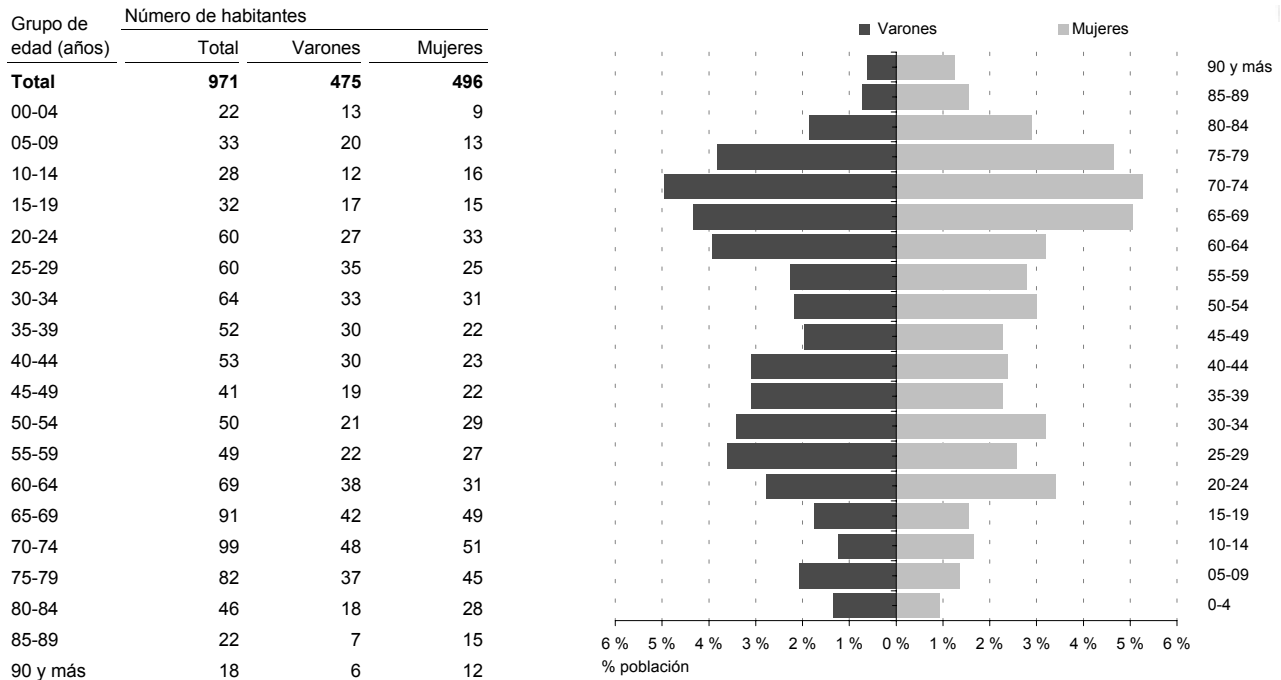
	Aragón	Municipio
Superficie media útil (m <sup>2</sup> ) de viv. familiares	90,9	95,4
% de viviendas secundarias	18,0	35,0
% de viviendas vacías	13,1	7,6

# Municipio

# Samper de Calanda

## Población

### Estructura de población por edad y sexo.



### Población según relación entre el lugar de nacimiento y de residencia.

	Personas	%
<b>Total</b>	<b>971</b>	<b>100,0</b>
Nació en:		
El mismo municipio en que reside	603	62,1
Otro municipio de la misma provincia	170	17,5
Otro municipio de Aragón	131	13,5
En una provincia limítrofe a Aragón	13	1,3
El resto de España	36	3,7
El extranjero	18	1,9

### Nacionalidad según sexo y edad.

	% extranjeros		
	Españoles	Extranjeros	s/pobl. total
<b>Total</b>	<b>955</b>	<b>16</b>	<b>1,6</b>
<b>Varones</b>	<b>464</b>	<b>11</b>	<b>2,3</b>
Menor de 16	44	2	4,3
De 16 a 25	48	0	0,0
De 26 a 45	117	8	6,4
De 46 a 64	97	1	1,0
65 ó más	158	0	0,0
<b>Mujeres</b>	<b>491</b>	<b>5</b>	<b>1,0</b>
Menor de 16	42	0	0,0
De 16 a 25	51	1	1,9
De 26 a 45	91	4	4,2
De 46 a 64	107	0	0,0
65 ó más	200	0	0,0

### Población según clase de vivienda.

	Personas	%
<b>Total</b>	<b>971</b>	<b>100,0</b>
<b>Viviendas familiares principales</b>	<b>971</b>	<b>100,0</b>
Convencionales	971	100,0
Alojamientos	0	0,0
<b>Viviendas colectivas</b>	<b>0</b>	<b>0,0</b>

### Extranjeros según nacionalidad.

	Personas	%
<b>Total</b>	<b>16</b>	<b>100,0</b>
<b>Europa</b>	<b>13</b>	<b>81,3</b>
Unión Europea	0	0,0
UE 15	0	0,0
N 10	0	0,0
Resto de Europa	13	81,3
<b>América</b>	<b>2</b>	<b>12,5</b>
América del Norte	0	0,0
Iberoamérica	2	12,5
<b>África</b>	<b>1</b>	<b>6,3</b>
Magreb	1	6,3
Resto de África	0	0,0
<b>Asia</b>	<b>0</b>	<b>0,0</b>
<b>Oceanía</b>	<b>0</b>	<b>0,0</b>
<b>Apátridas, no consta</b>	<b>0</b>	<b>0,0</b>

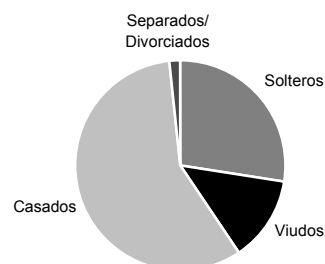
# Municipio

# Samper de Calanda

## Residentes en viviendas familiares

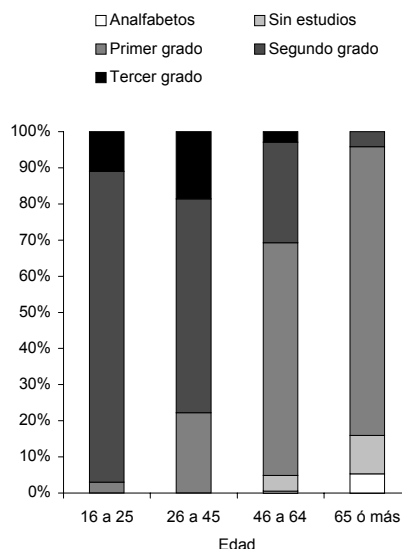
### Estado civil de los residentes en viviendas familiares de 16 años ó más.

	Total		Varones		Mujeres	
	Personas	%	Personas	%	Personas	%
<b>Total</b>	<b>883</b>	<b>100,0</b>	<b>429</b>	<b>100,0</b>	<b>454</b>	<b>100,0</b>
Solteros	243	27,5	143	33,3	100	22,0
Casados	510	57,8	254	59,2	256	56,4
Viudos	115	13,0	22	5,1	93	20,5
Separados	9	1,0	6	1,4	3	0,7
Divorciados	6	0,7	4	0,9	2	0,4



### Grado de formación de los residentes en viviendas familiares de 16 años ó más.

	Total		Varones		Mujeres	
	Personas	%	Personas	%	Personas	%
<b>Total</b>	<b>883</b>	<b>100,0</b>	<b>429</b>	<b>100,0</b>	<b>454</b>	<b>100,0</b>
Analfabetos	20	2,3	1	0,2	19	4,2
Sin estudios	47	5,3	19	4,4	28	6,2
Primer grado	470	53,2	230	53,6	240	52,9
Segundo grado	288	32,6	156	36,4	132	29,1
Tercer grado	58	6,6	23	5,4	35	7,7
<b>De 16 a 25 años</b>	<b>100</b>	<b>100,0</b>	<b>48</b>	<b>100,0</b>	<b>52</b>	<b>100,0</b>
Analfabetos	0	0,0	0	0,0	0	0,0
Sin estudios	0	0,0	0	0,0	0	0,0
Primer grado	3	3,0	2	4,2	1	1,9
Segundo grado	86	86,0	43	89,6	43	82,7
Tercer grado	11	11,0	3	6,3	8	15,4
<b>De 26 a 45 años</b>	<b>220</b>	<b>100,0</b>	<b>125</b>	<b>100,0</b>	<b>95</b>	<b>100,0</b>
Analfabetos	0	0,0	0	0,0	0	0,0
Sin estudios	0	0,0	0	0,0	0	0,0
Primer grado	49	22,3	32	25,6	17	17,9
Segundo grado	130	59,1	77	61,6	53	55,8
Tercer grado	41	18,6	16	12,8	25	26,3
<b>De 46 a 64 años</b>	<b>205</b>	<b>100,0</b>	<b>98</b>	<b>100,0</b>	<b>107</b>	<b>100,0</b>
Analfabetos	1	0,5	0	0,0	1	0,9
Sin estudios	9	4,4	4	4,1	5	4,7
Primer grado	132	64,4	63	64,3	69	64,5
Segundo grado	57	27,8	27	27,6	30	28,0
Tercer grado	6	2,9	4	4,1	2	1,9
<b>65 años o más</b>	<b>358</b>	<b>100,0</b>	<b>158</b>	<b>100,0</b>	<b>200</b>	<b>100,0</b>
Analfabetos	19	5,3	1	0,6	18	9,0
Sin estudios	38	10,6	15	9,5	23	11,5
Primer grado	286	79,9	133	84,2	153	76,5
Segundo grado	15	4,2	9	5,7	6	3,0
Tercer grado	0	0,0	0	0,0	0	0,0



**Segundo grado:** Comprende Bachiller elemental, EGB, ESO, BUP, Bachiller LOGSE, COU, PREU, FPI, FP II, FP grado medio o superior, oficialía o maestría industrial.

**Tercer grado:** Estudios universitarios.

## Municipio

## Samper de Calanda

### Nivel de estudios de los residentes en viviendas familiares de 25 ó más años.

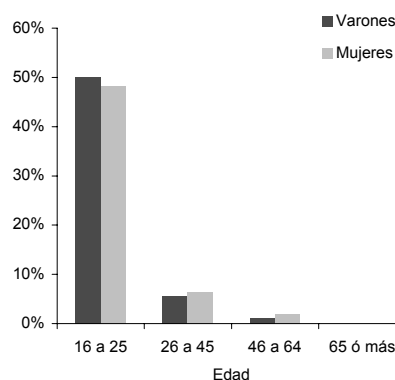
	Total		Varones		Mujeres	
	Personas	%	Personas	%	Personas	%
<b>Total</b>	<b>261</b>	<b>100,0</b>	<b>137</b>	<b>100,0</b>	<b>124</b>	<b>100,0</b>
ESO, EGB, Bachillerato Elem.	151	57,9	83	60,6	68	54,8
Bachillerato Superior	32	12,3	19	13,9	13	10,5
FP Grado Medio	9	3,4	1	0,7	8	6,5
FP Grado Superior	17	6,5	12	8,8	5	4,0
Diplomatura	23	8,8	11	8,0	12	9,7
Licenciatura	27	10,3	10	7,3	17	13,7
Doctorado	2	0,8	1	0,7	1	0,8

Únicamente se consideran las personas con segundo o tercer grado de nivel de estudios.

### Residentes en viviendas familiares de 16 años ó más cursando estudios.

	Total	Varones	Mujeres
<b>Personas que estudian</b>	<b>65</b>	<b>32</b>	<b>33</b>
De 16 a 25 años	49	24	25
De 26 a 45 años	13	7	6
De 46 a 64 años	3	1	2
65 años o más	0	0	0
<b>Porcentaje de personas que estudian sobre el total</b>	<b>7,4</b>	<b>7,5</b>	<b>7,3</b>
De 16 a 25 años	49,0	50,0	48,1
De 26 a 45 años	5,9	5,6	6,3
De 46 a 64 años	1,5	1,0	1,9
65 años o más	0,0	0,0	0,0

Personas cursando estudios



### Situación laboral de los residentes en viviendas familiares (todas las edades).

	Total		Varones		Mujeres	
	Personas	%	Personas	%	Personas	%
<b>Total</b>	<b>971</b>	<b>100,0</b>	<b>475</b>	<b>100,0</b>	<b>496</b>	<b>100,0</b>
<b>Activos</b>	<b>327</b>	<b>33,7</b>	<b>211</b>	<b>44,4</b>	<b>116</b>	<b>23,4</b>
Ocupados	309	31,8	202	42,5	107	21,6
Parados buscando el primer empleo	4	0,4	1	0,2	3	0,6
Parados que han trabajado antes	14	1,4	8	1,7	6	1,2
<b>Inactivos</b>	<b>644</b>	<b>66,3</b>	<b>264</b>	<b>55,6</b>	<b>380</b>	<b>76,6</b>
Estudiantes	130	13,4	68	14,3	62	12,5
Pensionistas de invalidez	9	0,9	6	1,3	3	0,6
Pensionistas de viudedad u orfandad	88	9,1	0	0,0	88	17,7
Pensionistas de jubilación	216	22,2	179	37,7	37	7,5
Realizando o compartiendo las tareas del hogar	191	19,7	6	1,3	185	37,3
Otra situación (menores sin escolarizar, rentistas...)	10	1,0	5	1,1	5	1,0

Fuente: Censo de población y viviendas 2001. Instituto Aragonés de Estadística.

## Municipio

## Samper de Calanda

### Grado de actividad de los residentes en viviendas familiares de 16 a 64 años.

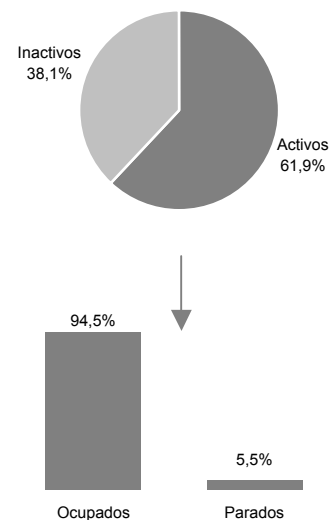
	Activos	Inactivos	Tasa de actividad
<b>Total</b>	<b>325</b>	<b>200</b>	<b>61,9</b>
<b>Varones</b>	<b>211</b>	<b>60</b>	<b>77,9</b>
De 16 a 25	23	25	47,9
De 26 a 45	119	6	95,2
De 46 a 64	69	29	70,4
<b>Mujeres</b>	<b>114</b>	<b>140</b>	<b>44,9</b>
De 16 a 25	30	22	57,7
De 26 a 45	60	35	63,2
De 46 a 64	24	83	22,4

### Situación laboral de residentes en viviendas familiares de 16 a 64 años.

	Ocupados	Parados	Tasa de paro
<b>Total</b>	<b>307</b>	<b>18</b>	<b>5,5</b>
<b>Varones</b>	<b>202</b>	<b>9</b>	<b>4,3</b>
De 16 a 25	20	3	13,0
De 26 a 45	114	5	4,2
De 46 a 64	68	1	1,4
<b>Mujeres</b>	<b>105</b>	<b>9</b>	<b>7,9</b>
De 16 a 25	23	7	23,3
De 26 a 45	58	2	3,3
De 46 a 64	24	0	0,0

### Situación laboral de residentes en viviendas familiares de 16 a 64 años según nivel de estudios.

	Ocupados	Parados	Tasa de paro
<b>Total</b>	<b>307</b>	<b>18</b>	<b>5,5</b>
Analfabetos	0	0	-
Sin estudios	2	0	0,0
Primer grado	90	2	2,2
Segundo grado	167	11	6,2
Tercer grado	48	5	9,4



### Empleo por tipo de ocupación de los residentes en viviendas familiares de 16 años o más.

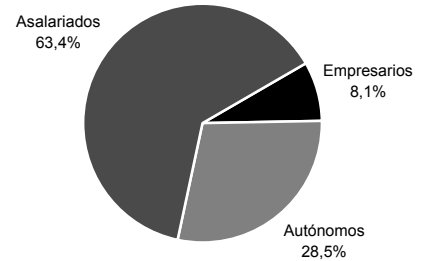
	Total		Varones		Mujeres	
	Ocupados	%	Ocupados	%	Ocupados	%
<b>Total</b>	<b>309</b>	<b>100,0</b>	<b>202</b>	<b>100,0</b>	<b>107</b>	<b>100,0</b>
Fuerzas armadas	2	0,6	2	1,0	0	0,0
Directivos de la Administración y de las empresas	6	1,9	5	2,5	1	0,9
Técnicos y profesionales científicos e intelectuales	21	6,8	8	4,0	13	12,1
Técnicos y profesionales de apoyo	25	8,1	8	4,0	17	15,9
Empleados de tipo administrativo	17	5,5	4	2,0	13	12,1
Empleados del comercio, hostelería, servicios personales y protección, ...	28	9,1	10	5,0	18	16,8
Trabajadores de la agricultura y la pesca	64	20,7	60	29,7	4	3,7
Trabajadores de la industria, construcción y minería	86	27,8	61	30,2	25	23,4
Operadores de instalaciones y maquinaria, y montadores	31	10,0	27	13,4	4	3,7
Trabajadores no cualificados	29	9,4	17	8,4	12	11,2

## Municipio

## Samper de Calanda

### Empleo por situación profesional de los ocupados de 16 años ó más residentes en viviendas familiares.

	Total		Varones		Mujeres	
	Ocupados	%	Ocupados	%	Ocupados	%
<b>Total</b>	<b>309</b>	<b>100,0</b>	<b>202</b>	<b>100,0</b>	<b>107</b>	<b>100,0</b>
Empresario	25	8,1	22	10,9	3	2,8
Autónomo	88	28,5	66	32,7	22	20,6
Asalariado fijo	124	40,1	75	37,1	49	45,8
Asalariado eventual	72	23,3	39	19,3	33	30,8
Ayuda familiar	0	0,0	0	0,0	0	0,0
Cooperativista	0	0,0	0	0,0	0	0,0



### Empleo por rama de actividad de los ocupados de 16 años ó más residentes en viviendas familiares.

	Total		Varones		Mujeres	
	Ocupados	%	Ocupados	%	Ocupados	%
<b>Total</b>	<b>309</b>	<b>100,0</b>	<b>202</b>	<b>100,0</b>	<b>107</b>	<b>100,0</b>
<b>Agricultura, ganadería y pesca</b>	<b>87</b>	<b>28,2</b>	<b>72</b>	<b>35,6</b>	<b>15</b>	<b>14,0</b>
<b>Industria y energía</b>	<b>67</b>	<b>21,7</b>	<b>38</b>	<b>18,8</b>	<b>29</b>	<b>27,1</b>
Extractivas, energía, gas y agua	15	4,9	14	6,9	1	0,9
Alimentación, bebidas y tabaco	11	3,6	6	3,0	5	4,7
Textil y calzado	21	6,8	2	1,0	19	17,8
Madera y papel	2	0,6	2	1,0	0	0,0
Química, plásticos y otros productos minerales no metálicos	8	2,6	6	3,0	2	1,9
Metal	9	2,9	7	3,5	2	1,9
Manufactureras diversas	1	0,3	1	0,5	0	0,0
<b>Construcción</b>	<b>43</b>	<b>13,9</b>	<b>40</b>	<b>19,8</b>	<b>3</b>	<b>2,8</b>
<b>Servicios</b>	<b>112</b>	<b>36,2</b>	<b>52</b>	<b>25,7</b>	<b>60</b>	<b>56,1</b>
Comercio y reparación	29	9,4	15	7,4	14	13,1
Hostelería	9	2,9	6	3,0	3	2,8
Transporte y comunicaciones	13	4,2	10	5,0	3	2,8
Finanzas y servicios a empresas	17	5,5	8	4,0	9	8,4
Administración pública	18	5,8	9	4,5	9	8,4
Educación	7	2,3	2	1,0	5	4,7
Sanidad	7	2,3	1	0,5	6	5,6
Actividades asociativas, recreativas, servicios personales, ...	12	3,9	1	0,5	11	10,3

# Municipio

# Samper de Calanda

## Residentes en viviendas familiares según lugar de residencia en el año 1991.

	Total		Varones		Mujeres	
	Personas	%	Personas	%	Personas	%
<b>Total</b>	<b>971</b>	<b>100,0</b>	<b>475</b>	<b>100,0</b>	<b>496</b>	<b>100,0</b>
No había nacido	59	6,1	36	7,6	23	4,6
Este municipio	842	86,7	404	85,1	438	88,3
Otro municipio de la misma provincia	15	1,5	10	2,1	5	1,0
Otro municipio de Aragón	25	2,6	9	1,9	16	3,2
Provincia limítrofe	2	0,2	1	0,2	1	0,2
Resto de España	15	1,5	7	1,5	8	1,6
En el extranjero	13	1,3	8	1,7	5	1,0

## Procedencia de los inmigrantes en los últimos 5 años.

	Total		Varones		Mujeres	
	Personas	%	Personas	%	Personas	%
<b>Total</b>	<b>64</b>	<b>100,0</b>	<b>34</b>	<b>100,0</b>	<b>30</b>	<b>100,0</b>
Otro municipio de la misma provincia	8	12,5	5	14,7	3	10,0
Otro municipio de Aragón	20	31,3	8	23,5	12	40,0
Provincia limítrofe	4	6,3	3	8,8	1	3,3
Resto de España	16	25,0	7	20,6	9	30,0
En el extranjero	16	25,0	11	32,4	5	16,7

## Viviendas

### Tipo de viviendas.

	Viviendas	%
<b>Total</b>	<b>711</b>	<b>100,0</b>
<b>Viviendas familiares</b>	<b>711</b>	<b>100,0</b>
Principales	408	57,4
Convencionales	408	57,4
Alojamientos	0	0,0
No principales	303	42,6
Secundarias	249	35,0
Vacías	54	7,6
Otro tipo	0	0,0
<b>Viviendas colectivas</b>	<b>0</b>	<b>0,0</b>

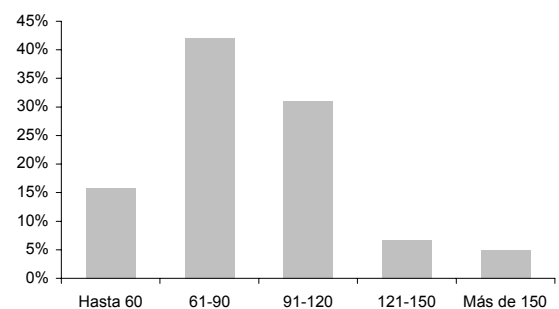
### Tamaño de las viviendas principales convencionales.

	Viviendas	%
<b>Total</b>	<b>408</b>	<b>100,0</b>
1 habitación	0	0,0
2 habitaciones	6	1,5
3 habitaciones	21	5,1
4 habitaciones	57	14,0
5 habitaciones	133	32,6
6 habitaciones	96	23,5
7 habitaciones o más	95	23,3

### Superficie útil de las viviendas principales convencionales.

	Viviendas	%
<b>Total</b>	<b>408</b>	<b>100,0</b>
Hasta 45 m <sup>2</sup>	17	4,2
De 46 a 60 m <sup>2</sup>	47	11,5
De 61 a 75 m <sup>2</sup>	43	10,5
De 76 a 90 m <sup>2</sup>	128	31,4
De 91 a 105 m <sup>2</sup>	95	23,3
De 106 a 120 m <sup>2</sup>	31	7,6
De 121 a 150 m <sup>2</sup>	27	6,6
Más de 150 m <sup>2</sup>	20	4,9

Superficie de las viviendas (m<sup>2</sup>)



# Municipio

# Samper de Calanda

## Hogares

### Tamaño de los hogares.

	Hogares	%
<b>Total</b>	<b>408</b>	<b>100,0</b>
1 persona	124	30,4
2 personas	127	31,1
3 personas	82	20,1
4 personas	48	11,8
5 personas	17	4,2
6 personas	8	2,0
7 personas o más	2	0,5
Tamaño medio del hogar	2,4 personas	

### Estructura de los hogares.

	Hogares	%
<b>Total</b>	<b>408</b>	<b>100,0</b>
<b>Un adulto</b>	<b>131</b>	<b>32,1</b>
Una mujer de 16 a 64 años	11	2,7
Un hombre de 16 a 64 años	20	4,9
Una mujer de 65 o más años	72	17,6
Un hombre de 65 o más años	21	5,1
Una mujer adulta con uno o más menores	5	1,2
Un hombre adulto con uno o más menores	2	0,5
<b>Dos adultos</b>	<b>155</b>	<b>38,0</b>
Dos adultos de 16 a 64 años, sin menores	31	7,6
Uno al menos de 65 años o más, sin menores	90	22,1
Dos adultos y un menor	15	3,7
Dos adultos y dos menores	19	4,7
Dos adultos y tres o más menores	0	0,0
<b>Tres adultos</b>	<b>74</b>	<b>18,1</b>
Dos adultos de 35 años o más, uno de 16 a 34 años, sin menores	39	9,6
Dos adultos de 35 años o más, uno de 16 a 34 años y un menor	5	1,2
Dos adultos de 35 años o más, uno de 16 a 34 y dos o más menores	1	0,2
Otro hogar de tres adultos, con o sin menores	29	7,1
<b>Cuatro adultos</b>	<b>30</b>	<b>7,4</b>
Dos adultos de 35 años o más, dos de 16 a 34 años, sin menores	15	3,7
Dos adultos de 35 años o más, dos de 16 a 34 años y un menor	2	0,5
Dos adultos de 35 años o más, dos de 16 a 34 años y dos o más menores	1	0,2
Otro hogar de cuatro adultos, con o sin menores	12	2,9
<b>Cinco o más adultos</b>	<b>18</b>	<b>4,4</b>
Cinco o más adultos, con o sin menores	18	4,4

### Problemas en la vivienda.

	Hogares	%
Ruidos externos	6	1,5
Contaminación	9	2,2
Poca limpieza en las calles	10	2,5
Malas comunicaciones	1	0,2
Pocas zonas verdes	19	4,7
Delincuencia	4	1,0
Falta de servicios de aseo en la vivienda	9	2,2

### Régimen de tenencia de la vivienda.

	Hogares	%
<b>Total</b>	<b>408</b>	<b>100,0</b>
En propiedad	366	89,7
En alquiler	12	2,9
Otra forma	30	7,4

### Equipamientos del hogar.

	Hogares	%
Calefacción	137	33,6
Refrigeración	40	9,8
Disponibilidad de vehículo	213	52,2
Disponibilidad de segunda vivienda	54	13,2

### Hogares

#### según número de parados y ocupados.

	Hogares	%
<b>Hogares según parados</b>	<b>408</b>	<b>100,0</b>
Sin parados	392	96,1
Con un parado	14	3,4
Con dos parados o más	2	0,5
<b>Hogares según ocupados</b>	<b>408</b>	<b>100,0</b>
Sin ocupados	210	51,5
Con un ocupado	119	29,2
Con dos ocupados	57	14,0
Con tres ocupados	15	3,7
Con cuatro ocupados o más	7	1,7

# Municipio

# Samper de Calanda

## Edificios

### Edificios según tipo.

	Edificios	%
<b>Total</b>	<b>681</b>	<b>100,0</b>
Destinados principalmente a viviendas	676	99,3
Viviendas familiares	676	99,3
Viviendas colectivas	0	0,0
Destinados principalmente a locales	5	0,7
Alojamientos	0	0,0

### Edificios destinados principalmente a viviendas según instalaciones del edificio.

	Edificios	%
Accesibilidad	4	0,6
Abastecimiento de agua	676	100,0
Agua caliente central	623	92,2
Gas en el edificio	1	0,1
Garaje	291	43,0
Portero	53	7,8
Evacuación de aguas residuales	676	100,0
Teléfono	671	99,3

### Estado de los edificios destinados a viviendas.

	Edificios	%
<b>Total</b>	<b>676</b>	<b>100,0</b>
Ruinoso	20	3,0
Malo	31	4,6
Deficiente	191	28,3
Bueno	434	64,2

### Antigüedad de los edificios destinados a viviendas.

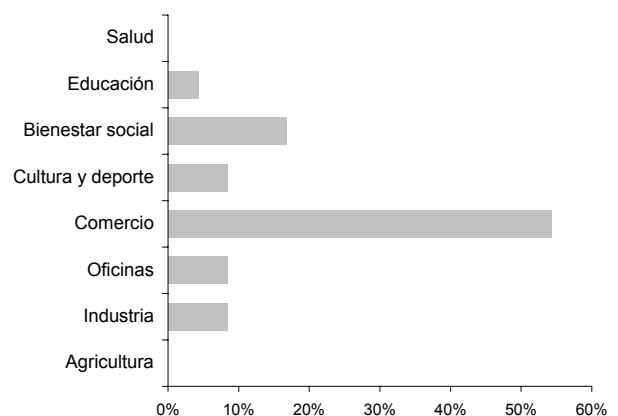
	Edificios	%
<b>Total</b>	<b>676</b>	<b>100,0</b>
Antes de 1900	448	66,3
1900-1950	40	5,9
1951-1980	100	14,8
1981-1990	42	6,2
1991-2001	46	6,8
1991-1995	13	1,9
1996-2000	28	4,1
2001	5	0,7

## Locales

### Locales según actividad.

	Locales	%
<b>Total</b>	<b>24</b>	<b>100,0</b>
<b>Locales activos</b>	<b>24</b>	<b>100,0</b>
Equipamientos de salud	0	0,0
Equipamientos educativos	1	4,2
Equipamientos de bienestar social	4	16,7
Equipamientos culturales o deportivos	2	8,3
Local comercial	13	54,2
Oficinas (incluye también resto de servicios)	2	8,3
Local industrial	2	8,3
Local agrario	0	0,0
<b>Locales inactivos</b>	<b>0</b>	<b>0,0</b>

Distribución de la actividad de los locales.



## Municipio

## Samper de Calanda

### Hogares

#### Tipología de los hogares.

	Hogares	%
<b>Total</b>	<b>408</b>	<b>100,0</b>
<b>Hogares unipersonales</b>	124	30,4
<b>Hogares multipersonales</b>	284	69,6
No forman familia	0	0,0
Forman familia	284	69,6
Una familia	284	69,6
Sin otras personas	281	68,9
Con otras personas no emparentadas	3	0,7
Dos ó más familias	0	0,0
Sin otras personas	0	0,0
Con otras personas no emparentadas	0	0,0

#### Hogares según nacionalidad de sus miembros.

	Hogares	%
<b>Total</b>	<b>408</b>	<b>100,0</b>
Todos los miembros españoles	400	98,0
Todos los miembros extranjeros	6	1,5
Hogar con españoles y extranjeros	2	0,5

#### Hogares según número de núcleos familiares.

	Hogares	%
<b>Total</b>	<b>408</b>	<b>100,0</b>
Hogares sin núcleos familiares	141	34,6
Hogares con un núcleo	261	64,0
Hogares con dos núcleos	6	1,5
Hogares con tres ó más núcleos	0	0,0

### Formas de convivencia

#### Forma de convivencia de las personas de 65 años ó más.

	Total	%	Varones	%	Mujeres	%
<b>Total</b>	<b>358</b>	<b>100,0</b>	<b>158</b>	<b>100,0</b>	<b>200</b>	<b>100,0</b>
<b>En un establecimiento colectivo</b>	<b>0</b>	<b>0,0</b>	<b>0</b>	<b>0,0</b>	<b>0</b>	<b>0,0</b>
<b>En una vivienda familiar</b>	<b>358</b>	<b>100,0</b>	<b>158</b>	<b>100,0</b>	<b>200</b>	<b>100,0</b>
Sólos	93	26,0	21	13,3	72	36,0
Sólo con una pareja	140	39,1	73	46,2	67	33,5
Con una hija	29	8,1	16	10,1	13	6,5
Con un hijo	54	15,1	26	16,5	28	14,0
Con 2 ó más hijos	19	5,3	12	7,6	7	3,5
Otra forma	23	6,4	10	6,3	13	6,5

#### Forma de convivencia de las personas de 16 a 64 años.

	Total	%	Varones	%	Mujeres	%
<b>Total</b>	<b>525</b>	<b>100,0</b>	<b>271</b>	<b>100,0</b>	<b>254</b>	<b>100,0</b>
<b>En un establecimiento colectivo</b>	<b>0</b>	<b>0,0</b>	<b>0</b>	<b>0,0</b>	<b>0</b>	<b>0,0</b>
<b>En una vivienda familiar</b>	<b>525</b>	<b>100,0</b>	<b>271</b>	<b>100,0</b>	<b>254</b>	<b>100,0</b>
Sólos	31	5,9	20	7,4	11	4,3
Sin pareja y con alguno de sus padres	200	38,1	119	43,9	81	31,9
Con su pareja, sin hijos ni padres	46	8,8	21	7,7	25	9,8
Con su pareja y 1 hijo, sin padres	92	17,5	42	15,5	50	19,7
Con su pareja y 2 hijos, sin padres	81	15,4	39	14,4	42	16,5
Con su pareja y 3 hijos, sin padres	14	2,7	6	2,2	8	3,1
Con su pareja y 4 ó más hijos, sin padres	12	2,3	6	2,2	6	2,4
Con su pareja y alguno de sus padres	11	2,1	6	2,2	5	2,0
Sin pareja y sin padres	38	7,2	12	4,4	26	10,2

# Municipio

# Samper de Calanda

## Parejas y otros núcleos familiares

### Núcleos familiares según su tipo.

	Núcleos	%
<b>Total</b>	<b>273</b>	<b>100,0</b>
<b>Parejas con hijos</b>	<b>132</b>	<b>48,4</b>
De derecho	130	47,6
De hecho	2	0,7
<b>Parejas sin hijos</b>	<b>107</b>	<b>39,2</b>
De derecho	105	38,5
De hecho	2	0,7
<b>Padre con hijos</b>	<b>9</b>	<b>3,3</b>
<b>Madre con hijos</b>	<b>25</b>	<b>9,2</b>

### Núcleos familiares según edad de los hijos.

	Núcleos	%
Con hijos de 0 a 4 años	21	7,7
Con hijos de 5 a 9 años	29	10,6
Con hijos de 10 a 14 años	24	8,8
Con hijos de 15 a 19 años	24	8,8
Con hijos de 20 a 24 años	44	16,1
Con hijos de 25 a 29 años	36	13,2
Con hijos de más de 30 años	45	16,5

Los porcentajes están calculados sobre el total de núcleos. No suman 100 porque en un núcleo familiar puede haber hijos de diversas edades.

### Situación de la pareja en relación con la actividad.

	Parejas	%
<b>Total</b>	<b>239</b>	<b>100,0</b>
Ambos ocupados	39	16,3
Ambos parados	0	0,0
Hombre ocupado y mujer parada	1	0,4
Hombre parado y mujer ocupada	1	0,4
Hombre ocupado y mujer inactiva	58	24,3
Mujer ocupada y hombre inactivo	3	1,3
Hombre parado y mujer inactiva	1	0,4
Mujer parada y hombre inactivo	0	0,0
Ambos inactivos	136	56,9

### Diferencia de edad en la pareja.

	Parejas	%
<b>Misma edad</b>	<b>13</b>	<b>5,4</b>
<b>Mujer mayor que el hombre</b>	<b>19</b>	<b>7,9</b>
De 1 a 4 años mayor	17	7,1
De 5 a 9 años mayor	2	0,8
10 ó más años mayor	0	0,0
<b>Hombre mayor que la mujer</b>	<b>207</b>	<b>86,6</b>
De 1 a 4 años mayor	135	56,5
De 5 a 9 años mayor	61	25,5
10 ó más años mayor	11	4,6

### Situación de la pareja en relación con la profesión.

	Parejas	%
<b>Total (ambos ocupados)</b>	<b>39</b>	<b>100,0</b>
Ambos empresarios	14	35,9
Ambos asalariados	13	33,3
Hombre empresario y mujer asalariada	11	28,2
Hombre asalariado y mujer empresaria	1	2,6
Otras combinaciones	0	0,0

### Comparativa de los niveles de estudio en la pareja.

	Parejas	%
<b>Mismo nivel de estudios</b>	<b>195</b>	<b>81,6</b>
<b>Hombre con mayor nivel que la mujer</b>	<b>17</b>	<b>7,1</b>
Un grado de diferencia	16	6,7
Dos ó más grados de diferencia	1	0,4
<b>Mujer con mayor nivel que el hombre</b>	<b>27</b>	<b>11,3</b>
Un grado de diferencia	25	10,5
Dos ó más grados de diferencia	2	0,8

### Núcleos familiares según número de hijos e indicador de familia numerosa.

	Total	%	Familias numerosas		Familias no numerosas	
				%		%
<b>Total</b>	<b>273</b>	<b>100,0</b>	<b>6</b>	<b>100,0</b>	<b>267</b>	<b>100,0</b>
Ningún hijo	107	39,2	-	-	107	40,1
1 hijo/a	97	35,5	-	-	97	36,3
2 hijos/as	54	19,8	-	-	54	20,2
3 hijos/as	8	2,9	1	16,7	7	2,6
4 hijos/as	6	2,2	4	66,7	2	0,7
5 y más hijos/as	1	0,4	1	16,7	0	0,0

**Hogar:** Grupo de personas que residen habitualmente en la misma vivienda.

**Familia:** Grupo de personas (2 ó más) que, residiendo en la misma vivienda familiar, están vinculadas por lazos de parentesco.

**Núcleo familiar:** Concepción restringida de familia, limitada a los lazos de parentesco más estrechos (pareja e hijos). Para formar parte del núcleo de sus padres, los hijos no deben estar emparejados ni tener hijos.